




# Dell S2418H Dell S2418HX Uživatelská příručka

Model: S2418H/S2418HX  
Regulační model: S2418Ht



-  **POZNÁMKA:** POZNÁMKA označuje důležité informace, které pomáhají lépe využít počítač.
-  **POZOR:** Slovo **POZOR** upozorňuje na možné poškození hardwaru nebo ztrátu dat v případě nedodržení pokynů.
-  **VAROVÁNÍ:** Slovo **VAROVÁNÍ** varuje před možným poškozením majetku, zraněním nebo smrtí.

**Copyright © 2017 Dell Inc.** Všechna práva vyhrazena. Tento výrobek je chráněn zákony na ochranu autorských práv a duševního vlastnictví Spojených států a mezinárodními zákony na ochranu autorských práv a duševního vlastnictví.

Dell™ a logo Dell jsou ochranné známky společnosti Dell Inc. ve Spojených státech a/nebo v dalších jurisdikcích. Veškeré ostatní známky a názvy zmíněné v tomto dokumentu jsou ochranné známky příslušných společností.

# Obsah

<b>O tomto monitoru</b> .....	<b>5</b>
Obsah balení .....	5
Vlastnosti produktu .....	6
Součásti a ovládací prvky .....	7
Ttechnické údaje monitoru .....	9
Plug-and-Play .....	16
Kvalita LCD monitoru a počty vadných bodů .....	16
<b>Instalace monitoru</b> .....	<b>17</b>
Montáž stojánku .....	17
Připojení monitoru .....	17
Nastavení reproduktoru .....	18
Uspořádání kabelů .....	21
Výchozí nastavení přehrávání počítače (připojen kabel HDMI) .....	21
Nastavení ovládání hlasitosti reproduktoru .....	22
Nastavení ovládání hlasitosti počítače .....	23
T\Reproduktor monitor je připraven přehrávat hudbu .....	26
Demontáž stojánku monitoru .....	27
<b>Používání monitoru</b> .....	<b>28</b>
Zapnutí monitoru .....	28
Používání ovládacích prvků na předním panelu .....	28
Používání nabídky na obrazovce (OSD) .....	31

<b>Odstraňování problémů</b>	<b>45</b>
Automatický test	45
Integrovaná diagnostika	46
Průvodce rychlým odstraňováním potíží s reproduktorem	47
Obecné problémy	49
Specifické problémy s produktem	50
<b>Příloha</b>	<b>52</b>
Bezpečnostní pokyny	52
Sdělení komise FCC (pouze USA) a informace o dalších předpisech	52
Kontaktování společnosti Dell	52
Sestavení monitoru	53
Pokyny pro údržbu	55



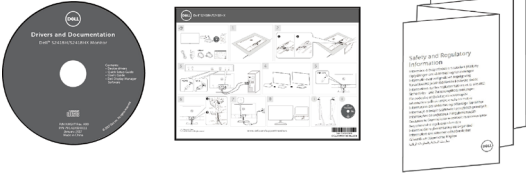
# O tomto monitoru

## Obsah balení

Tento monitor je dodáván s níže uvedenými součástmi. Zkontrolujte, zda jste obdrželi všechny součásti a pokud některá chybí, [kontaktujte společnost Dell](#).

**POZNÁMKA:**Některé položky mohou být volitelné a nemusí být v monitorem dodány. Některé funkce nebo média nemusejí být v některých zemích k dispozici.

	Monitor
	Podstavec
	Reproduktor
	Napájecí kabel (liší se podle země)
	Napájecí adaptér

	Kabel VGA (Pouze S2418HX)
	Kabel HDMI
	<ul style="list-style-type: none"> <li>• Médium s ovladači a dokumentací</li> <li>• Návod pro rychlou instalaci</li> <li>• Bezpečnostní a právní informace</li> </ul>

## Vlastnosti produktu

Monitor **Dell S2418H/S2418HX** je vybaven displejem z tekutých krystalů (LCD) s aktivní maticí, technologií THF (Thin-Film Transistor) a podsvícením LED. Mezi vlastnosti tohoto monitoru patří:

- Viditelná plocha (úhlopříčka) 60,47 cm (23,8 palců). Rozlišení 1920 x 1080 s podporou zobrazení na celou obrazovku pro nižší rozlišení.
- Megadynamický kontrastní poměr (8 000 000:1).
- Možnost nastavení náklonu.
- Odnímatelný stojánek.
- Funkce Plug and Play (je-li podporována počítačem).
- Barevná škála sRGB 99% (typicky).
- Přizpůsobený „High Dynamic Range“ (Vysoce dynamický rozsah) vhodný pro používání monitoru.
- Podporuje technologii AMD FreeSync™.
- Externí reproduktor.
- Snadné nastavení a optimalizace obrazu prostřednictvím nabídky na obrazovce (OSD, On-Screen Display).
- Médium se softwarem a dokumentací, které obsahuje soubor s informacemi (INF), soubor ICM (Image Color Matching) a dokumentaci k výrobku.
- Software Dell Display Manager (k dispozici na disku dodaném s monitorem).
- Funkce řízení spotřeby Energy Saver kompatibilní se standardem Energy Star.
- Otvor pro bezpečnostní zámek.
- Možnost přepínání z širokoúhlého obrazu na standardní poměr stran při zachování kvality obrazu.
- Snížený obsah BFR/PVC (Desky s tištěnými spoji jsou vyrobeny z laminátu bez obsahu BFR/PVC).
- Sklo bez arzenu a pouze panel bez rtuti.
- Pohotovostní spotřeba v režimu spánku 0,5 W.
- Energy Gauge ukazuje úroveň spotřeby energie monitoru v reálném čase.
- Analogové ovládání jasu podsvícení pro zobrazení bez blikání.

# Součásti a ovládací prvky

## Pohled zepředu



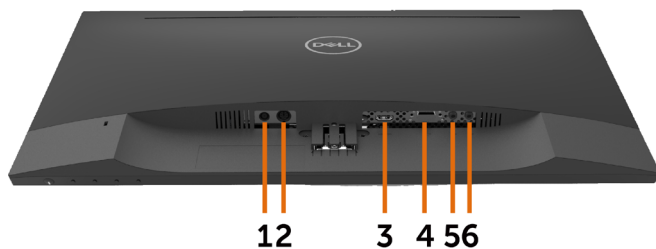
Štítek	Popis
1	Tlačítka funkcí (další informace viz <a href="#">část Ovládání monitoru</a> )
2	Vypínač (s indikátorem LED)

## Pohled zezadu



Štítek	Popis	Použití
1	Otvor zámku pro zabezpečení	Zajištění monitoru lankovým zámkem (nutno zakoupit samostatně).
2	Čárový kód, výrobní číslo a servisní štítek	Viz v případě kontaktu technické podpory společnosti Dell.
3	Vykreslování písmen	Obsahuje přehled schválení podle úředních vyhlášek.
4	Otvor pro správu kabelů	Slouží k organizování kabelů.

## Pohled zdola



Štítek	Popis	Použití
1	Konektor střídavého napájení	Připojte napájecí adaptér.
2	Port mini DIN	Připojte reproduktory pro přehrávání zvuku ze zvukového kanálu HDMI nebo z kanálů linkového vstupu zvuku.
3	Port HDMI	Připojte počítač pomocí kabelu HDMI.
4	Port VGA	Připojte počítač pomocí kabelu VGA (volitelně).
5	Port vstupu zvuku	Připojte k výstupu zvuku počítače.
6	Port linkového výstupu zvuku	Připojte k aktivním reproduktorům pro přehrávání zvuku ze zvukového kanálu HDMI nebo z kanálů linkového vstupu zvuku. Podporuje pouze 2kanálový zvuk. <b>POZNÁMKA:</b> Port linkového výstupu zvuku nepodporuje sluchátka. <b>⚠VAROVÁNÍ: Nadměrný akustický tlak ze sluchátek do uší nebo na uši může způsobit poškození nebo ztrátu sluchu.</b>



# Ttechnické údaje monitoru

## Technické údaje plochého panelu

Typ obrazovky	Aktivní matice – TFT LCD
Typ panelu	IPS
Viditelný obraz	
Úhlopříčka	60,47 cm (23,80 palců)
Aktivní plocha	
Horizontální	527,04 mm (20,75 palců)
Vertikální	296,46 mm (11,67 palců)
Plocha	156246,28 mm <sup>2</sup> (242,18 palců <sup>2</sup> )
Rozteč pixelů	0,2745 mm x 0,2745 mm
Zorný úhel	
Horizontální	178 stupňů (typicky)
Vertikální	178 stupňů (typicky)
Výstupní jas	250 cd/m <sup>2</sup> (typicky)
Míra kontrastu	1000:1 (typicky) 8 000 000: 1 (zapnutý megadynamický kontrast)
Ochranná vrstva stínítka	Antireflexní úprava předního polarizátoru (3H)
Podsvícení	LED
Doba odezvy	8 ms (normální), 6 ms (rychlé)
Barevná hloubka	16,7 miliónu (6 bitů + High FRC)
Barevná škála	99 % sRGB

## Specifikace rozlišení

Rozsah horizontální frekvence	30 - 83 kHz (VGA) 30 - 83 kHz (HDMI1,4) 30 - 140 kHz (HDMI2,0)
Rozsah vertikální frekvence	56 - 76 Hz (VGA) 56 - 76 Hz (HDMI1,4) 29 - 75 Hz (HDMI2,0)
Maximální přednastavené rozlišení	1920 X 1080 při 60 Hz (VGA/HDMI1,4) 3840 X 2160 při 60 Hz (HDMI2,0)
Možnosti zobrazení videa (přehrávání HDMI)	480p, 576p, 720p, 1080p, 2160p (HDMI2,0)

## Předvolené režimy zobrazení

Režim zobrazení	Horizontální frekvence (kHz)	Vertikální frekvence (Hz)	Takt pixelů (MHz)	Polarita synch. (Horizontální/Vertikální)
720 x 400	31,5	70,0	28,3	-/+
640 x 480	31,5	60,0	25,2	-/-
640 x 480	37,5	75,0	31,5	-/-
800 x 600	37,9	60,0	40,0	+/+
800 x 600	46,9	75,0	49,5	+/+
1024 x 768	48,4	60,0	65,0	-/-
1024 x 768	60,0	75,0	78,8	+/+
1152 x 864	67,5	75,0	108,0	+/+
1280 x 1024	64,0	60,0	108,0	+/+
1280 x 1024	80,0	75,0	135,0	+/+
1600 x 900	60,0	60,0	108,0	-/+
1920 x 1080	67,5	60,0	148,5	+/+
1920 x 1080	83,9	75,0	174,5	+/-
3840 x 2160	67,5	30,0	297,0	+/+
3840 x 2160	135,0	60,0	594,0	+/+

## Elektrické údaje

Signály videovstupu	<ul style="list-style-type: none"> <li>• Signál digitálního videa pro každý rozdílový řádek. Na rozdílový řádek při impedanci 100 ohmů.</li> <li>• Podpora vstupu signálu VGA/HDMI1,4/HDMI2,0.</li> </ul>
---------------------	---

Transformátorového adaptéru:	
Vstupní střídavé napětí / frekvence / proud	<b>Delta:</b> 100 – 240 VAC / 50 Hz/60 Hz $\pm$ 3 Hz / 1,6 A (maximálně) <b>Chicony:</b> 100 – 240 VAC / 50 Hz/60 Hz $\pm$ 3 Hz / 1,7 A (maximálně)
Výstupní napětí / proud	19,5 V $\square$ , 3,34 A
Zapínací proud	Při 115 V/230 V, maximální zapínací proud méně než 150 A (studený start)

Značka	Výrobce	Model	Polarita
Dell	Delta	DA65NM111-00	
Dell	Chicony	HA65NS5-00	

## Technické údaje reproduktoru

Jmenovitý výkon reproduktoru	12W maximálně
Číslo hlasitosti v	2x
Frekvenční odezva	100 Hz - 20 kHz
Impedance	8 ohm

## Fyzické vlastnosti

Typ konektoru	<ul style="list-style-type: none"><li>• Konektor reproduktoru</li><li>• HDMI konektor</li><li>• VGA konektor</li><li>• vstupu zvuku</li><li>• Linkový výstup zvuku</li></ul>
Typ signálního kabelu	Kabel VGA o délce 1,5 m. Kabel HDMI2,0 o délce 1,8 m.
Rozměry (se stojánkem)	
Výška	412,4 mm (16,24 palců)
Šířka	539,0 mm (21,22 palců)
Hloubka	162,2 mm (6,39 palců)
Rozměry (bez stojánku)	
Výška	315,2 mm (12,41 palců)
Šířka	539,0 mm (21,22 palců)
Hloubka	43,8 mm (1,72 palců)
Rozměry stojánku	
Výška	173,7 mm (6,84 palců)
Šířka	264,0 mm (10,39 palců)
Hloubka	162,2 mm (6,39 palců)
Hmotnost	
Bez sestavy stojánku (pro montáž na stěnu nebo montáž VESA bez kabelů)	2,66 kg (5,86 lb)
Sestavy podstavce	0,76 kg (1,68 lb)
Hmotnost reproduktoru	0,38 kg (0,836 lb)

	<b>S2418H</b>	<b>S2418HX</b>
Včetně obalu	6,71 kg (14,79 lb)	6,88 kg (15,17 lb)
Se sestavou stojánku a kabely	3,83 kg (8,44 lb)	4,0 kg (8,82 lb)

Hmotnost se sestavou stojánku, s kabely a reproduktorem	4,21 kg (9,28 lb)	4,38 kg (9,66 lb)
---	-------------------	-------------------

## Vlastnosti prostředí

Teplota	
Provozní	0°C až 40°C (32°F až 104°F)
Mimo provoz	-20°C až 60°C (-4°F až 140°F)
Vlhkost:	
Provozní	10% až 80% (bez kondenzace)
Mimo provoz	5% až 90% (bez kondenzace)
Nadmořská výška	
Provozní	Max. 5 000 m (16 404 stop)
Mimo provoz	max. 12 192 m (40 000 stop)
Tepelný rozptyl	153,6 BTU/hod. (maximum) 88,7 BTU/hod. (typicky)

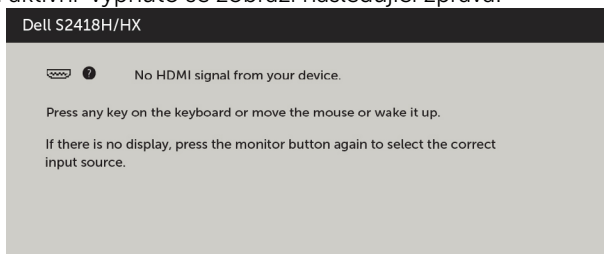
# Režimy řízení spotřeby

Pokud je v daném počítači nainstalován software nebo videokarta vyhovující normě DPM organizace VESA, monitor dokáže automaticky snížit svou spotřebu energie, není-li používán. Tento stav se nazývá režim úspory energie\*. Pokud počítač rozpozná vstup z klávesnice, myši nebo jiných vstupních zařízení, monitor automaticky obnoví provoz. Následující tabulka uvádí spotřebu energie a signalizaci této funkce pro automatickou úsporu energie:

Režimy VESA	Horizontální synchronizace	Vertikální synchronizace	Video	Indikátor napájení	příkon
Běžný provoz	Aktivní	Aktivní	Aktivní	Bílá	45 W (maximálně)** 26 W (typicky)
Režim aktivní-vypnuto	Neaktivní	Neaktivní	Vypnuto	Bílá (Bliká pomalu)	<0,5 W
Vypnuto	-	-	-	Vypnuto	<0,3 W

Energy Star	příkon
P <sub>ON</sub>	14,32 W ***
E <sub>TEC</sub>	45,1 kWh ****

Nabídka OSD funguje pouze v režimu normálního provozu. Po stisknutí libovolného tlačítka v režimu aktivní-vypnuto se zobrazí následující zpráva:



\*Nulové spotřeby energie lze ve vypnutém režimu dosáhnout pouze odpojením napájecího kabelu od monitoru.

\*\*Maximální příkon při maximálním jasu.

\*\*\*Příkon v zapnutém režimu dle definice Energy Star verze 7.0.

\*\*\*\*Celková spotřeba energie v kWh dle definice Energy Star verze 7.0.

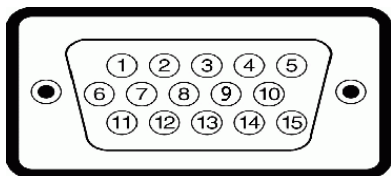
Tento dokument je pouze informační a odráží laboratorní výkon. Konkrétní produkt může dosahovat odlišných výsledků v závislosti na objednaném softwaru, součástech a perifériích a nejsme povinni takové informace aktualizovat. Vzhledem k tomu by zákazník neměl spoléhat na tyto informace při rozhodování o elektrických tolerancích ani jinak. Neposkytujeme žádnou výslovnou ani předpokládanou záruku přesnosti ani úplnosti.

Aktivujte počítač a monitor, abyste získali přístup k nabídce OSD.

 **POZNÁMKA:** Tento monitor splňuje směrnice ENERGY STAR.

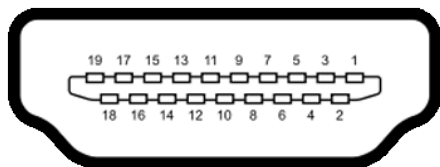
# Uspořádání konektorů

## Konektor VGA



Číslo kolíku	15 kolíková strana připojeného signálního kabelu
1	Video-červená
2	Video-zelená
3	Video-modrá
4	GND (zem.)
5	Automatický test
6	GND-R (č.)
7	GND-G (z.)
8	GND-B (m.)
9	Počítač 5 V/3,3 V
10	GND-synch
11	GND (zem.)
12	Data DDC
13	H-synch.
14	V-synch.
15	Takt DDC

## Konektor HDMI



Číslo kolíku	19 kolíková strana připojeného signálního kabelu
1	TMDS DATA 2+
2	TMDS DATA 2 STÍNĚNÍ
3	TMDS DATA 2-
4	TMDS DATA 1+
5	TMDS DATA 1 STÍNĚNÍ
6	TMDS DATA 1-
7	TMDS DATA 0+
8	TMDS DATA 0 STÍNĚNÍ
9	TMDS DATA 0-
10	TMDS TAKT+
11	TMDS TAKT STÍNĚNÍ
12	TMDS TAKT-
13	CEC
14	Vyhrazeno (N.C. v zařízení)
15	DDC TAKT (SCL)
16	DDC DATA (SDA)
17	DDC/CEC UZEMNĚNÍ
18	NAPÁJENÍ +5 V
19	DETEKCE PŘIPOJENÍ ZA CHODU

## Plug-and-Play

Tento monitor lze nainstalovat do jakéhokoli počítače, který je kompatibilní s technologií Plug-and-Play. Monitor počítači automaticky poskytne své údaje EDID (Extended Display Identification Data) pomocí protokolů DDC (Display Data Channel): počítač se může sám zkonfigurovat a optimalizovat nastavení monitoru. Většina instalací monitoru je automatická; podle potřeby můžete vybrat jiná nastavení. Další pokyny pro změnu nastavení monitoru viz [Ovládání monitoru](#).

## Kvalita LCD monitoru a počty vadných bodů

Při výrobě LCD monitoru není neobvyklé, že jeden nebo více obrazových bodů zůstanou v trvale fixovaném stavu. Jsou obtížně viditelné a neomezují kvalitu nebo použitelnost obrazu. Další informace o zásadách dodržování kvality monitorů Dell a o zásadách týkajících se obrazových bodů viz stránka podpory společnosti Dell na adrese [dell.com/support/monitors](https://dell.com/support/monitors).



# Instalace monitoru

## Montáž stojánku

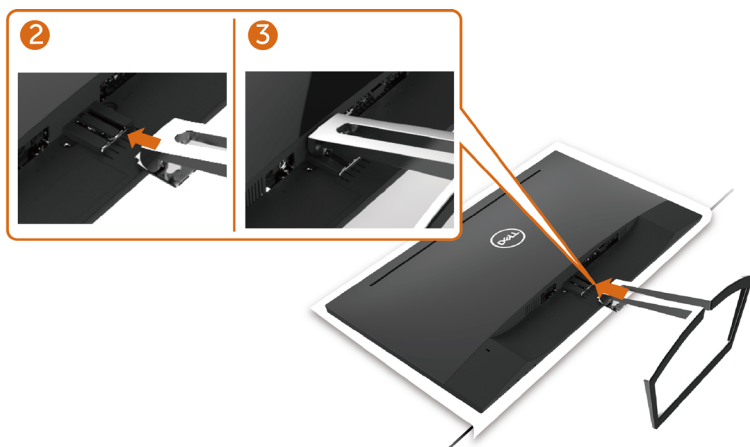
**POZNÁMKA:** Zvedák a podstavec stojánku jsou z výroby dodávány oddělené od monitoru.

**POZNÁMKA:** Následující postup platí pro výchozí stojánek. Pokud jste zakoupili jiný stojánek, vyhledejte pokyny pro instalaci v dokumentaci dodané se stojánkem.

**POZOR:** Položte monitor na rovný, čistý a měkký povrch, aby se zabránilo poškrábání zobrazovacího panelu.

Upevnění stojanu monitoru:

- 1 Sejměte ochranný kryt monitoru a položte monitor přední stranou dolů.
- 2 Zorientujte držák stojánku s drážkou na monitoru.
- 3 Zasuňte držák stojánku do drážky na monitoru tak, aby zacvakl na místo.



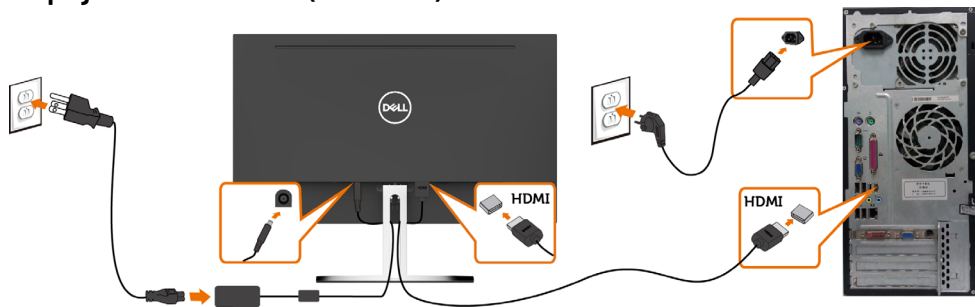
## Připojení monitoru

**VAROVÁNÍ:** Před prováděním postupů v této části si přečtěte [Bezpečnostní pokyny](#).

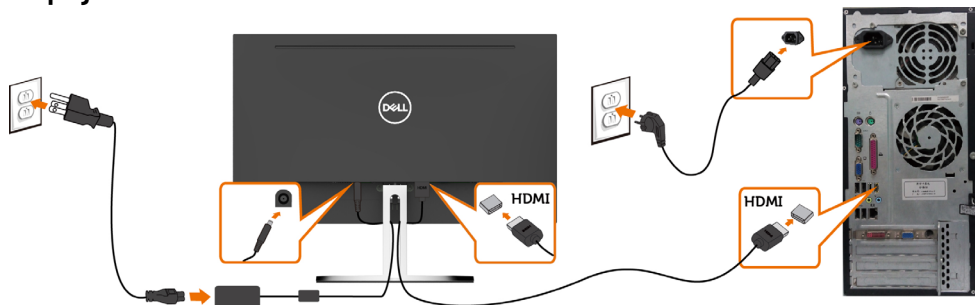
Pokyny pro připojení monitoru k počítači:

- 1 Vypněte počítač.
- 2 Připojte kabel VGA (volitelně)/HDMI od monitoru k počítači.
- 3 Umístěte reproduktor do stojánku monitoru.
- 4 Připojte kabel mini DIN reproduktoru k monitoru.
- 5 Vložte držák kabelů reproduktoru do stojánku monitoru.
- 6 Zapněte monitor.
- 7 V nabídce OSD monitoru vyberte správný vstupní zdroj a zapněte počítač.

## Připojení kabelu VGA (volitelně)



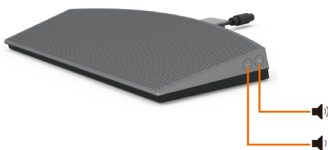
## Připojení kabelu HDMI



## Nastavení reproduktoru

### Popis součástí reproduktoru a nastavení reproduktoru

- 1 Reproductorový systém se skládá z kabelů připojených k počítači, na pravé straně reproduktoru jsou 2 tlačítka: hlasitost + (Nahoru) a hlasitost - (Dolů)



- 2 Položte monitor na stabilní plochu.



**3** Přidržte reproduktor nad podstavcem a zasuňte kabel reproduktoru do otvoru ve stojánku.



**4** Zasuňte reproduktor v nakloněné poloze do dutého prostoru podstavce



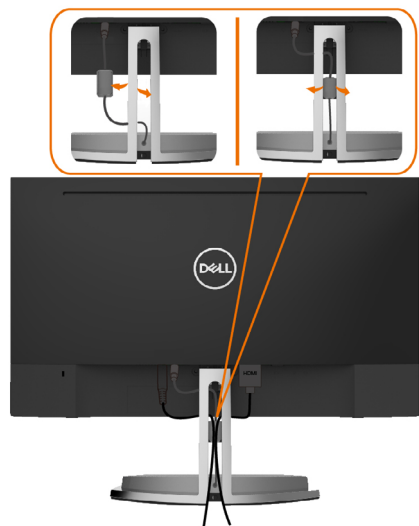
**5** Zkontrolujte, zda je reproduktor zcela zasunutý a stabilně usazený v podstavci stojánku.



**6** Připojte kabel mini DIN ke konektoru mini DIN na zadní straně monitoru Dell (viz obrázek níže)



**7** Zasuňte držák kabelu připevněný na kabelu reproduktoru do otvoru ve stojánku. Podle potřeby upravte polohu držáku kabelu v otvoru.



# Uspořádání kabelů



Po připojení všech nezbytných kabelů k monitoru a k počítači (pokyny pro připojení kabelů viz část [Připojení monitoru](#)) uspořádejte všechny kabely podle obrázku výše.

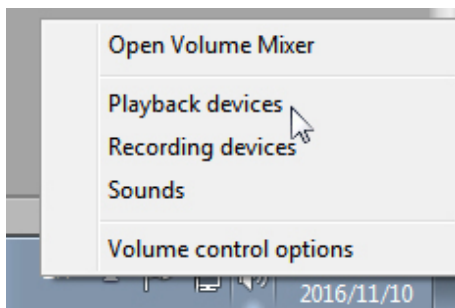
## Výchozí nastavení přehrávání počítače (připojen kabel HDMI)

### Nastavení přehrávání

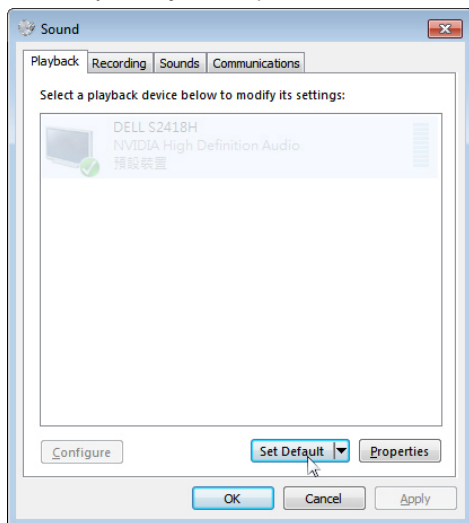
- 1 Klikněte pravým tlačítkem na ikonu reproduktoru.



- 2 Vyberte volbu Playback devices (Přehrávací zařízení)



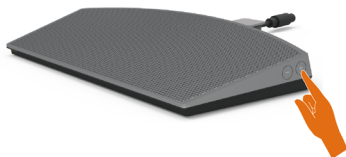
3 Nastavte reproduktor jako výchozí přehrávací zařízení.



## Nastavení ovládání hlasitosti reproduktoru

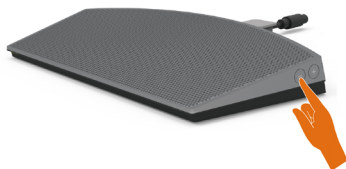
### 1 Volume + (Hlasitost +)


Stisknutím tlačítka Volume (Hlasitost) + zvýšíte hlasitost..



### 2 Volume - (Hlasitost -)

Stisknutím tlačítka Volume (Hlasitost) - snížíte hlasitost.



 **POZNÁMKA:** Tón zpětné vazby tlačítka signalizuje tlačítko + (zvýšování hlasitosti do 100) nebo tlačítko - (snížování hlasitosti do 0).

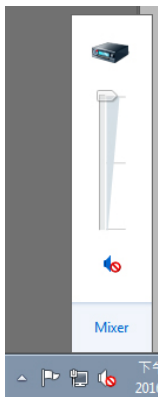
# Nastavení ovládání hlasitosti počítače

## Hlasitost zvuku na desce

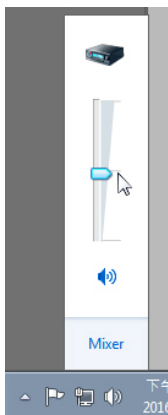
- 1 Klikněte levým tlačítkem na ikonu reproduktoru.



- 2 Zkontrolujte, zda indikátor hlasitosti není ztlumený.



- 3 Zkontrolujte, zda úroveň indikátoru hlasitosti není 0% , stisknutím UP (Nahoru) zvýšte hlasitost a stisknutím Down (Dolů) snižte hlasitost.

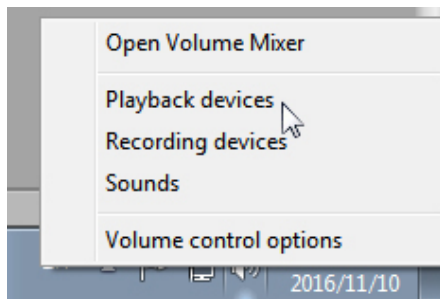


## Volume Balance Setting(Nastavení vyvážení hlasitosti)

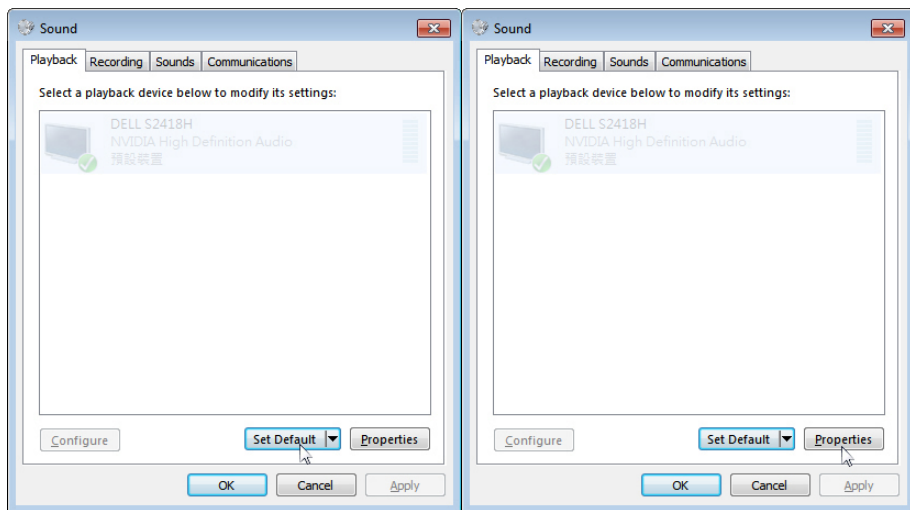
- 1 Klikněte pravým tlačítkem na ikonu reproduktoru.



- 2 Vyberte volbu Playback devices (Přehrávací zařízení)

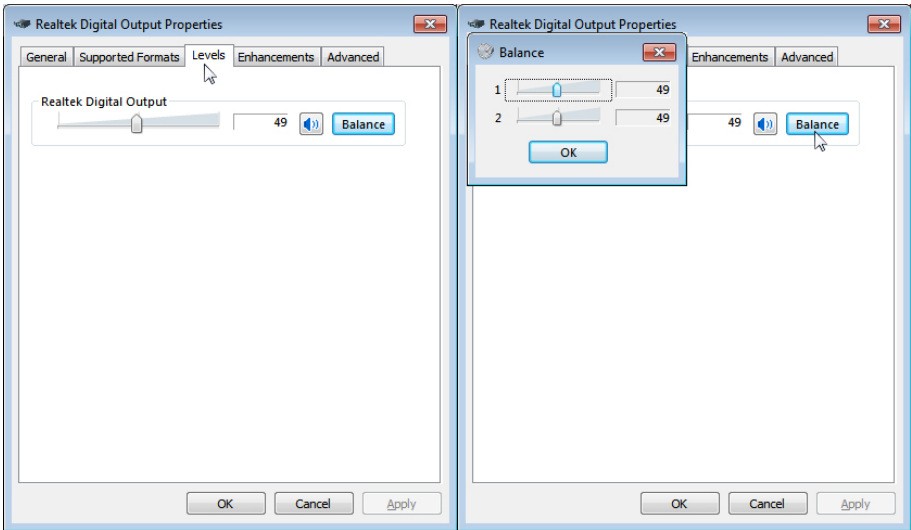


- 3 Klikněte pravým tlačítkem na volbu Default Playback devices (Výchozí přehrávací zařízení) a vyberte možnost Properties (Vlastnosti)





4 Vyberte volbu Levels (Úrovně) a klikněte na volbu Balance (Vyvážení).

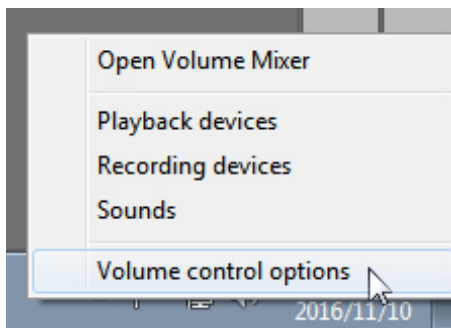


### Volume Control Options(Možnosti ovládání hlasitosti)

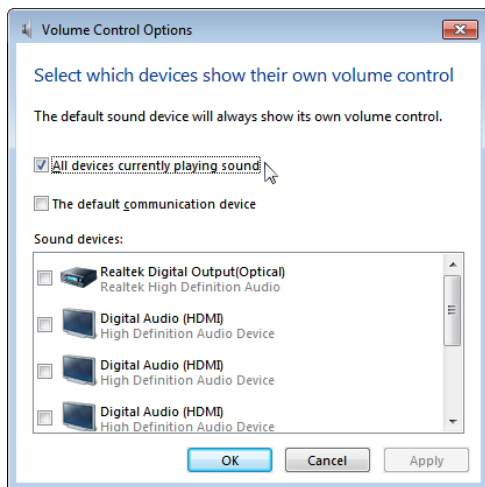
- 1 Klikněte pravým tlačítkem na ikonu reproduktoru.



- 2 Vyberte volbu Volume control options (Možnosti ovládání hlasitosti).



3 Klikněte na pole: Všechna zařízení, která aktuálně přehrávají zvuk.



**Reproduktor monitor je připraven přehrávat hudbu**



# Demontáž stojánku monitoru

**△ POZOR:** Aby při demontáži stojanu nedošlo k poškrábání LCD zobrazovače, položte monitor na čistý a měkký povrch.

**✎ POZNÁMKA:** Následující postup platí pro výchozí stojánek. Pokud jste zakoupili jiný stojánek, vyhledejte pokyny pro instalaci v dokumentaci dodané se stojánkem.

Demontáž stojanu:

- 1 Položte monitor na polštář nebo na silný kobereček k okraji stolu.
- 2 Nakloňte stojánek dolů, abyste získali přístup k uvolňovací západce.
- 3 Pomocí dlouhého a tenkého šroubováku stiskněte uvolňovací západku.
- 4 Stiskněte a podržte uvolňovací západku a vytáhněte stojánek ve směru šipky.



# Používání monitoru

---

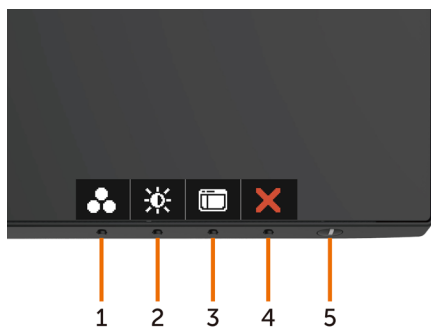
## Zapnutí monitoru

Stisknutím tlačítka  zapněte monitor.








## Používání ovládacích prvků na předním panelu

Pomocí ovládacích tlačítek na přední straně monitoru můžete upravit nastavení charakteristik zobrazeného obrazu. V případě použití těchto tlačítek k úpravám nastavení zajišťuje funkce OSD (on-screen display) aktuální zobrazení jejich číselných hodnot.

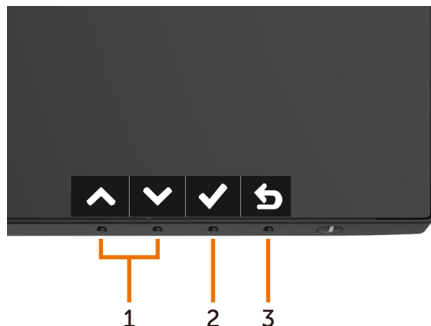


Následující tabulka obsahuje popis tlačítek na předním panelu:

Tlačítko-na předním panelu	Popis
1  <b>Rychlé tlačítko: Přednastavené režimy</b>	Tohoto tlačítka slouží k výběru se seznamu režimů předvoleb barev.
2  <b>Rychlé tlačítko: Jas / Kontrast</b>	Toto tlačítko můžete použít k přímému přístupu do ovládacího menu „Jas / Kontrast“.
3  <b>Nabídka</b>	Toto tlačítko slouží ke spuštění nabídky OSD (On-Screen Display) a k výběru voleb v nabídce OSD. Viz <a href="#">Přístup k menu systému</a> .
4  <b>Konec</b>	Toto tlačítko slouží k návratu do hlavní nabídky nebo k ukončení hlavní nabídky OSD.
5  <b>Power (Napájení) (s kontrolkou)</b>	Tlačítko Power (Napájení) slouží k zapnutí a vypnutí monitoru. Bílý indikátor LED signalizuje, že je monitor zapnutý a plně funkční. Svítící bílý indikátor LED ukazuje úsporný režim DPMS.





# Tlačítka na předním panelu

Pomocí tlačítek na přední straně monitoru můžete upravit nastavení obrazu.



## Tlačítka na předním panelu


### Popis

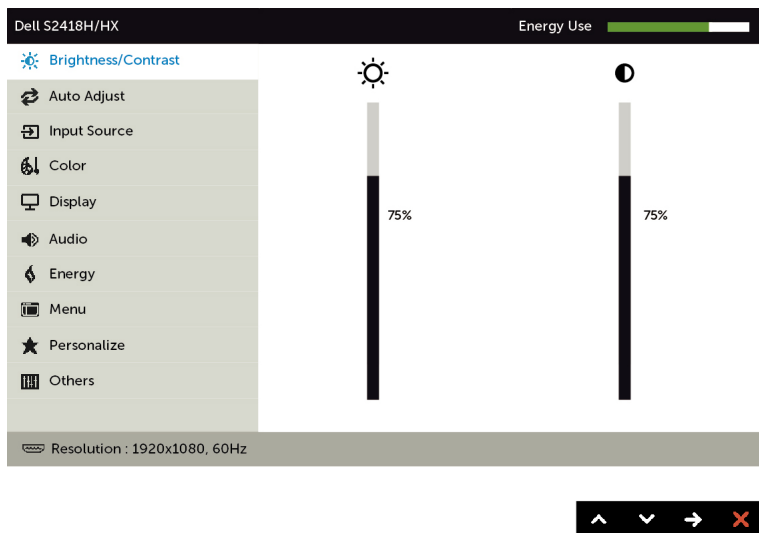
- |   |   |   |  |
|---|---|---|--|
| 1 | <br>Nahoru | <br>Dolů | Tlačítka Nahoru (zvýšení) a Dolů (snížení) slouží k nastavování položek v nabídce OSD. |
| 2 | <br>OK     |   | Stisknutím tlačítka OK potvrdíte výběr.  |
| 3 | <br>Pohled |   | Stisknutím tlačítka Back (Zpět) se vrátíte na předchozí nabídku.                       |













# Používání nabídky na obrazovce (OSD)

## Přístup k systémové nabídce

**POZNÁMKA:** Veškeré změny provedené v nabídce OSD se automaticky uloží, když přejdete do jiné nabídky OSD, když ukončíte nabídku OSD nebo když počkáte, než nabídka OSD zmizí.

- 1 Stisknutím tlačítka  spustíte nabídku OSD a zobrazíte hlavní nabídku.

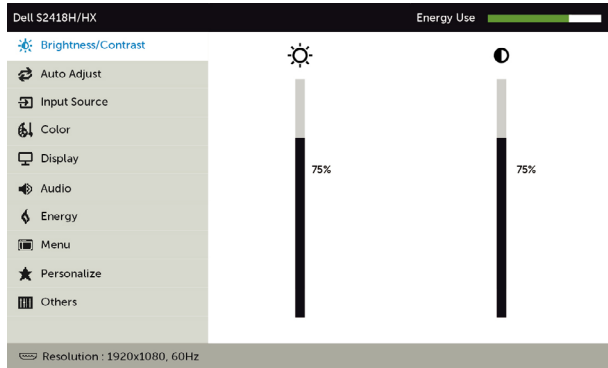


- 2 Stisknutím tlačítek  a  můžete přecházet mezi volbami. Zároveň s přechodem z jedné ikony na druhou dojde ke zvýraznění názvu dané volby.
- 3 Jedním stisknutím tlačítka  nebo  nebo  aktivujte označenou volbu.
- 4 Stisknutím tlačítek  a  vyberte požadovaný parametr.
- 5 Stisknutí tlačítka  přejdete na posuvník a potom proveďte změny pomocí tlačítek  nebo  podle indikátorů.
- 6 Výběrem  se vrátíte na předchozí nabídku nebo výběrem  přijmete a vrátíte se na předchozí nabídku.




## Jas / Kontrast

Tuto nabídku použijte k aktivaci pro úpravu jasu nebo kontrastu.



## Jas

Volba Jas slouží k nastavení luminance podsvícení (minimum 0; maximum 100).



Stisknutím tlačítka  zvýšíte jas.

Stisknutím tlačítka  snížíte jas.

**POZNÁMKA:** Když je zapnutý dynamický kontrast, je ruční nastavení jasu deaktivováno.

## Kontrast

Nejdříve upravte Jas a pak Kontrast – pouze v případě nutnosti další úpravy.

Stisknutím tlačítka  zvýšíte kontrast; stisknutím tlačítka  snížíte kontrast (mezi 0 a 100).

Kontrast upravuje míru rozdílu mezi tmavými a světlými oblastmi na monitoru.

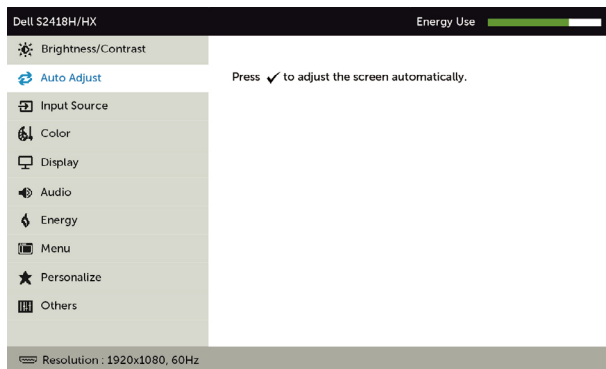


Ikona	Nabídka a podnabídky	Popis
-------	----------------------	-------

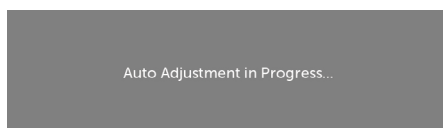


### Automatické Nastavení

I když počítač rozpozná monitor při svém spuštění, funkce Auto Adjustment [automatické nastavení] umí optimalizovat nastavení displeje pro použití v konkrétní instalaci. Funkce Automatické Nastavení umožňuje monitoru provést vlastní nastavení pro přichozí videosignál. Po použití funkce Automatické Nastavení lze monitor doladit pomocí ovládacích prvků Takt Pixelů (Hrubé) a Fáze (Jemné) v části Nastavení zobrazení.



Spolu s automatickým nastavením monitoru na aktuální vstup se na černé obrazovce zobrazí následující dialog:



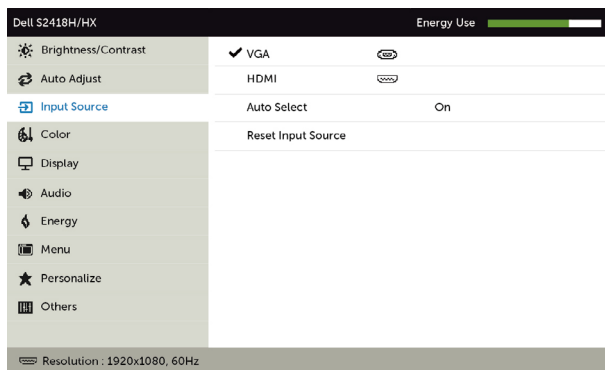
**POZNÁMKA:** Automatické nastavení ve většině případů nastaví ideální zobrazení.

## Ikona Nabídka a podnabídky Popis



### Zdroj vstupu

Nabídka Vstupní zdroj slouží k výběru různých vstupů videa, které lze připojit k monitoru.



### VGA

Když používáte analogový (VGA) konektor, vyberte vstup VGA.


Stisknutím  vyberte vstupní zdroj VGA.

### HDMI

Když jsou počítač a monitor propojeny kabelem HDMI, vyberte volbu HDMI a stiskněte tlačítko.

Stisknutím  vyberte vstupní zdroj HDMI.

### Automatický Výběr

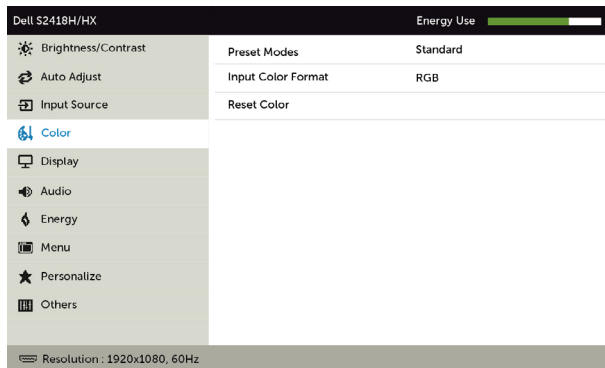
Pomocí  vyberte volbu Auto Select (Automatický výběr) a monitor vyhledá dostupné zdroje vstupu.

### Resetovat Zdroj vstupu

Obnoví výchozí tovární Zdroj vstupu monitoru.

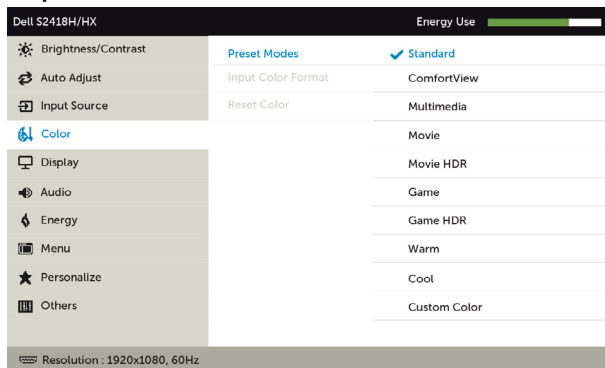


Pomocí nabídky Barva upravte režim nastavení barvy.





## Režimy předvoleb

Po výběru možnosti **Preset Modes (Režimy předvoleb)** můžete v seznamu vybrat možnosti **Standard (Standardní)**, **ComfortView, Multimedia (Multimédia)**, **Movie (Film)**, **Movie HDR (Film HDR)**, **Game (Hra)**, **Game HDR (Hra HDR)**, **Warm (Teplé)**, **Cool (Studené)** nebo **Custom Color (Vlastní barva)**.



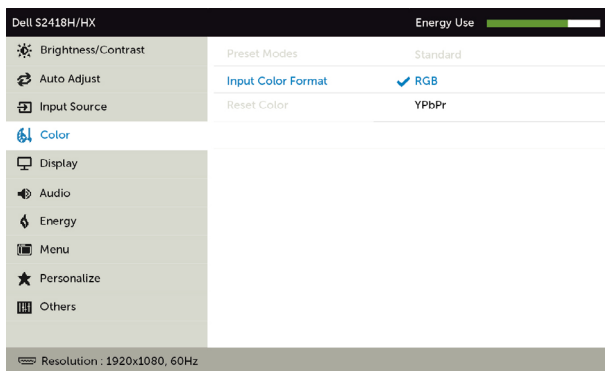
- **Standardní:** Výchozí nastavení barev. Toto je výchozí režim předvolby.
- **ComfortView:** Snižuje úroveň modrého světla vyzařovaného z obrazovky tak, aby bylo sledování pohodlnější pro vaše oči.
- **Multimédia (Multimédia):** Ideální pro multimediální aplikace.
- **Movie (Film):** Načte optimální nastavení barev pro filmy.
- **\*Movie HDR (Film HDR):** Načte optimální nastavení barev pro filmy s podporou HDR.

Ikona	Nabídka a podnabídky	Popis
-------	----------------------	-------

- **Game (Hra):** Načte optimální nastavení barev pro většinu herních aplikací.
  - **\*#Game HDR (Hra HDR):** Načte optimální nastavení barev pro hry s podporou HDR.
  - **Warm (Teplé):** Zvyšuje teplotu barev. Obrazovka má teplejší vzhled s červenožlutým odstínem.
  - **Cool (Studené):** Snižuje teplotu barev. Obrazovka má studenější vzhled s modrým odstínem.
  - **Custom Color (Vlastní Barva):** Umožňuje ručně upravovat nastavení barev. Stisknutím tlačítka  a  upravte hodnoty Červená, Zelená a Modrá a vytvořte vlastní režim předvoleb barev.
- \*HDR: Přizpůsobený „High Dynamic Range“** (Vysoce dynamický rozsah) vhodný pro používání monitoru.
- #Game HDR (Hra HDR):** Není kompatibilní s technologií AMD FreeSync™.

**Vstupní Formát Barev**

- Umožňuje nastavit následující režimy vstupu videa.
- **RGB:** Tuto volbu vyberte, pokud je monitor připojen k počítači (nebo k přehrávači DVD) kabelem HDMI.
  - **YPbPr:** Vyberte tuto volbu, pokud přehrávač DVD podporuje pouze výstup YPbPr.



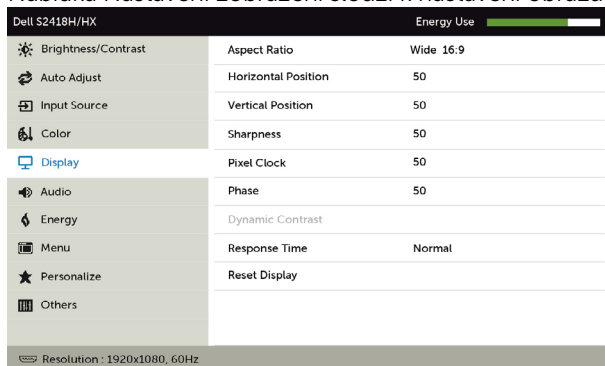
**Reset Color (Resetovat nastavení barvy)**

Obnoví výchozí tovární nastavení barev monitoru.



## Nastavení zobrazení

Nabídka Nastavení zobrazení slouží k nastavení obrazu.



**Poměr Stran** Slouží k nastavení poměru stran obrazu na **Wide 16:9 (Širokoúhlý 16:9), 4:3** nebo **5:4**.

**Horizontální Pozice** Stiskem nebo posuňte obraz vlevo nebo vpravo. Minimum je ,0' (-). Maximum je ,100' (+).

**Vertikální Pozice** Stiskem nebo posuňte obraz nahoru nebo dolů. Minimum je ,0' (-). Maximum je ,100' (+).

**POZNÁMKA:** Nastavení vodorovné a svislé polohy je k dispozici pouze při zobrazení signálu „VGA“.

**Ostrost** Umožňuje zостřit nebo změkčit vzhled obrazu. Stiskem nebo nastavte ostrost od ,0' do ,100'.

**Takt Pixelů** Nastavení Fáze a Frekvence pixelů umožňují doladit monitor podle vlastních preferencí. Tlačítka nebo upravte optimální kvalitu obrazu.

**Fáze** Pokud nastavení Fáze nepřinese uspokojivé výsledky, použijte nastavení Takt Pixelů (hrubé) a pak znovu Fáze (jemné).

**Dynamický kontrast** Umožňuje zvýšit úroveň kontrastu pro dosažení ostřejšího a detailnějšího obrazu.

Stisknutím tlačítka nastavte položku Dynamický kontrast na „Zapnuto“ nebo „Vypnuto“.

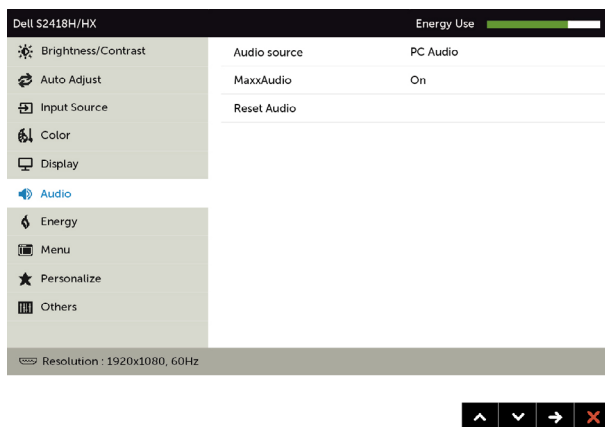
**POZNÁMKA:** Pouze pro režim předvolby **Hra a Film**.

**POZNÁMKA:** Volba Dynamic Contrast (Dynamický kontrast) nabízí ještě vyšší kontrast než volby Game (Hra) a Movie (Film).

Ikona	Nabídka a podnabídky	Popis
	<b>Doba odezvy</b>	Umožňuje nastavit volbu Doba odezvy na Normální nebo Krátká.
	<b>Obnovit Nastavení Zobrazení</b>	Slouží k obnovení výchozích továrních nastavení monitoru.



## Zvuk



<b>Audio Source</b>	Umožňuje nastavit zdroj zvuku v hlavním nebo dílčím okně.
<b>MaxxAudio</b>	<p><b>ON (ZAPNUTO):</b> Efekt MaxxAudio a nativní kmitočtová odezva reproduktorů Diplo.</p> <p><b>OFF (VYPNUTO):</b> Režim přemostění s použitím nativní kmitočtové odezvy reproduktorů Diplo.</p>
<b>Obnovit nastavení zvuku</b>	Výběrem této volby budou obnovena výchozí <b>Zvuk</b> .

## Ikona

## Nabídka a podnabídky

## Popis



### Energie

Brightness/Contrast	Power Button LED	On During Active
Auto Adjust	Reset Energy	
Input Source		
Color		
Display		
Audio		
Energy		
Menu		
Personalize		
Others		

Resolution: 1920x1080, 60Hz



### Indikátor LED napájení

Umožňuje nastavit stav indikátoru napájení pro úsporu energie.

### Obnovit nastavení napájení

Výběrem této volby budou obnovena výchozí Nastavení napájení.



### Nastavení nabídky

Touto volbou zpřístupníte nastavení nabídky OSD, jako je například jazyk, doba zobrazení atd.

Brightness/Contrast	Language	English
Auto Adjust	Transparency	20
Input Source	Timer	20s
Color	Lock	Unlock
Display	Reset Menu	
Audio		
Energy		
Menu		
Personalize		
Others		

Resolution: 1920x1080, 60Hz





### Jazyk

Slouží k nastavení jednoho z osmi jazyků nabídky OSD. Angličtina, španělština, francouzština, němčina, brazilská portugalština, ruština, zjednodušená čínština nebo japonština.

### Průhlednost

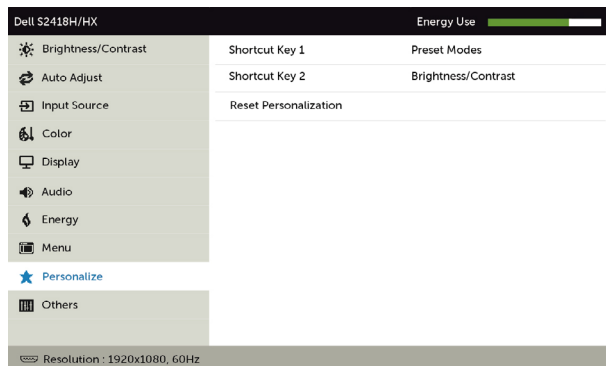
Po výběru této volby nastavíte průhlednost nabídky pomocí a (min. 0 / max. 100).

Ikona	Nabídka a podnabídky	Popis
	<b>Časovač</b>	OSD Hold Time [doba zobrazení OSD]: Slouží k nastavení časového intervalu, po který zůstane nabídka OSD aktivní po stisknutí některého tlačítka. Pomocí tlačítek  a  posouváte posuvník po 1sekundových krocích od 5 do 60 sekund.
	<b>Zamknout</b>	Řídí přístup uživatele k úpravám nastavení. Když je vybrána možnost Lock (Zámek), uživatel nemůže provádět žádná nastavení. Všechna tlačítka jsou zamknutá. <b>POZNÁMKA:</b> Zamknutí – měkký zámek (prostřednictvím nabídky OSD) nebo tvrdý zámek (Stiskněte a podržte tlačítko Konec 6 sekund) Odemknutí – pouze tvrdé odemknutí (Stiskněte a podržte tlačítko Konec 6 sekund)
	<b>Obnovit nastavení nabídky</b>	Slouží k obnovení výchozích továrních nastavení nabídky.



### Přizpůsobit

Vyberte některou z funkcí **Preset Modes (Režimy předvoleb)**, **Brightness/Contrast (Jas/kontrast)**, **Auto Adjust (Automatické nastavení)**, **Input Source (Vstupní zdroj)** nebo **Aspect Ratio (Poměr stran)** a nastavte ji jako rychlé tlačítko.



### Obnovit Přizpůsobení

Slouží k obnovení výchozích továrních nastavení rychlých tlačítek.





Dell S2418H/HX		Energy Use <span style="display: inline-block; width: 50px; height: 5px; background-color: green; border: 1px solid black;"></span>
Brightness/Contrast	DDC/CI	Enable
Auto Adjust	LCD Conditioning	Disable
Input Source	Reset Others	
Color	Factory Reset	
Display		
Audio		
Energy		
Menu		
Personalize		
Others		

Resolution : 1920x1080, 60Hz



Výběrem této volby lze upravovat nastavení OSD, jako například DDC/CI, stabilizace LCD atd.

## DDC/CI

DDC/CI (Display Data Channel/Command Interface) umožňuje upravovat nastavení monitoru pomocí softwaru v počítači.

Výběrem volby **Deaktivovat** vypnete tuto funkci.

V zájmu nejlepšího uživatelského zážitku a optimálního výkonu monitoru ponechte tuto funkci povolenou.

Dell S2418H/HX		Energy Use <span style="display: inline-block; width: 50px; height: 5px; background-color: green; border: 1px solid black;"></span>
Brightness/Contrast	DDC/CI	✓ Enable
Auto Adjust	LCD Conditioning	Disable
Input Source	Reset Others	
Color	Factory Reset	
Display		
Audio		
Energy		
Menu		
Personalize		
Others		

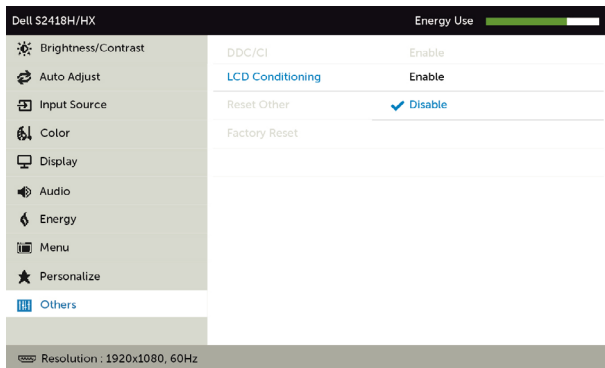
Resolution : 1920x1080, 60Hz



Ikona	Nabídka a podnabídky	Popis
-------	----------------------	-------

**Stabilizace LCD**

Pomáhá opravit drobné projevy vypalování obrazu. V závislosti na stupni vypálení se tato funkce může projevit až po delší době. Výběrem volby **Aktivovat** zahájíte proces.



**Obnovit další nastavení**

Slouží k obnovení výchozí továrních hodnot dalších nastavení, například DDC/CI.

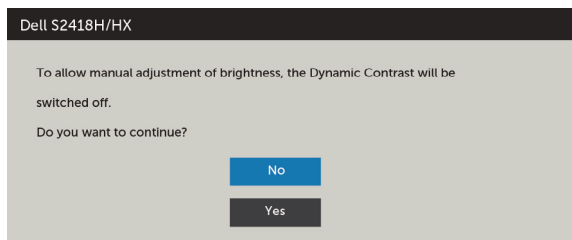
**Obnovit Tovární Nastavení**

Slouží k obnovení výchozích továrních hodnot všech nastavení OSD.

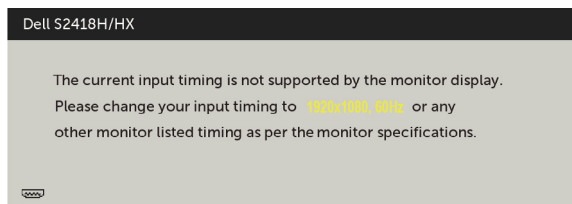
**POZNÁMKA:** V tomto monitoru je zabudována funkce automatické kalibrace jasu pro kompenzaci stárnutí LED.

## Varovné zprávy OSD

Když je aktivována funkce **Dynamic Contrast (Dynamický kontrast)** (v těchto režimech předvoleb: Game (Hra) nebo Movie (Film)), je ruční nastavení jasu deaktivováno.

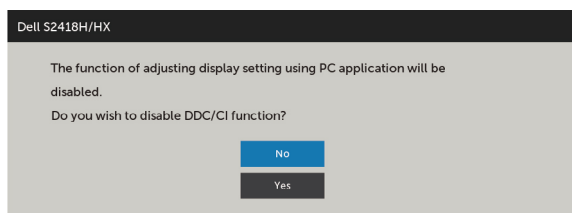


Když monitor nepodporuje konkrétní režim rozlišení, zobrazí se následující zpráva:

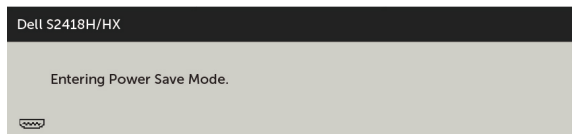


Tto znamená, že se monitor nemůže sesynchronizovat se signálem, který přijímá z počítače. Rozsahy horizontálních a vertikálních frekvencí tohoto monitoru viz část [Technické údaje monitoru](#). Doporučený režim je 1920 x 1080.

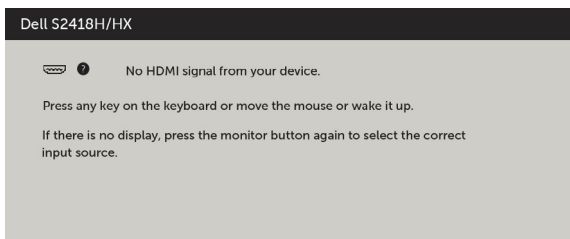
Před deaktivací funkce DDC/CI se zobrazí následující zpráva.



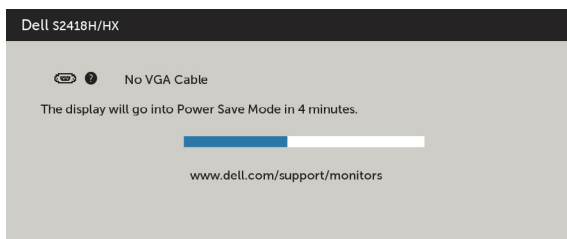
Když monitor přejde do **Power Save Mode (Úsporný režim)**, zobrazí se následující zpráva:



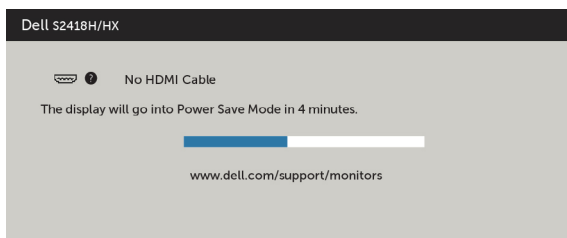
Chcete-li vstoupit do nabídky **OSD**, aktivujte počítač a probudte monitor  
Po stisknutí některého tlačítka vyjma vypínače se v závislosti na vybraném vstupu zobrazí jedna z následujících varovných zpráv:



Pokud je vybrán vstup VGA nebo HDMI a příslušný kabel není připojen, zobrazí se následující místní dialogové okno.



nebo



Další informace naleznete v části **Odstraňování problémů**.

# Odstraňování problémů

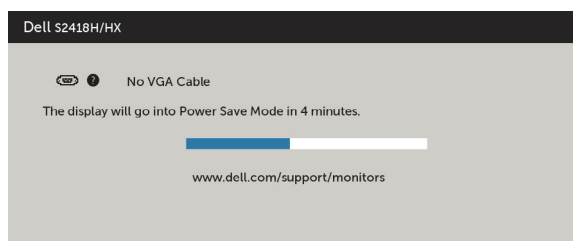
**VAROVÁNÍ:** Před prováděním postupů v této části si přečtěte [Bezpečnostní pokyny](#).

## Automatický test

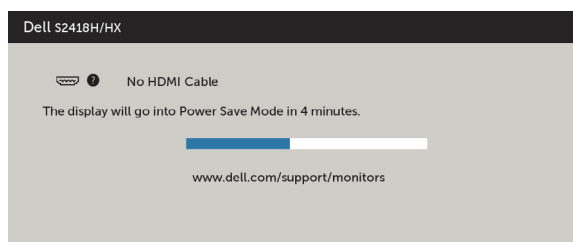
Tento monitor obsahuje funkci autotest, která umožňuje zkontrolovat správnou funkci displeje. Pokud jsou monitor a počítač správně zapojeny ale jeho obrazovka zůstane tmavá, spusťte funkci autotest displeje provedením následujícího postupu:

- 1 Vypněte počítač a monitor.
- 2 Odpojte kabel monitoru ze zadní strany počítače. Aby bylo zajištěno správné fungování samotestů, odpojte kabel digitálního signálu (bílý konektor) a kabel analogového signálu (modrý konektor) (jsou-li připojeny) ze zadní strany počítače.
- 3 Zapněte monitor.

Tento monitor obsahuje funkci autotest, která umožňuje zkontrolovat správnou funkci displeje. Pokud jsou monitor a počítač správně zapojeny ale jeho obrazovka zůstane tmavá, spusťte funkci autotest displeje provedením následujícího postupu:



nebo



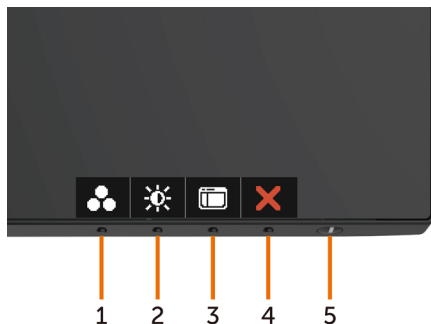
- 4 Toto dialogové okno se rovněž zobrazí při normálním provozu systému, dojde-li k odpojení nebo poškození videokabelu.
- 5 Vypněte monitor a znovu zapojte videokabel. Pak zapněte počítač i monitor.

Pokud po provedení předchozího postupu zůstane obrazovka monitoru prázdná, zkontrolujte grafickou kartu a počítač, protože monitor funguje správně.

# Integrovaná diagnostika

Tento monitor je vybaven integrovaným diagnostickým nástrojem, který pomáhá stanovit, zda zjištěnou abnormálností obrazovky způsobuje problém monitoru nebo s počítače a grafické karty.

**POZNÁMKA:** Integrovanou diagnostiku lze spustit pouze, když je odpojen kabel videa a když se monitor nachází v režimu automatického testu.



Pokyny pro spuštění integrované diagnostiky:

- 1** Zkontrolujte, zda je obrazovka čistá (žádné částičky prachu na povrchu obrazovky).
- 2** Odpojte kabel(y) videa od zadní strany počítače nebo monitoru. Monitor poté přejde do režimu automatického testu.
- 3** Stiskněte a podržte Tlačítko **1** po dobu 5 sekund. Zobrazí se šedá obrazovka.
- 4** Pečlivě zkontrolujte, zda se na obrazovce nenacházejí abnormálnosti.
- 5** Stiskněte znovu tlačítko **1** na předním panelu. Barva obrazovky se změní na červenou.
- 6** Zkontrolujte, zda se na obrazovce nacházejí nějaké abnormality.
- 7** Zopakujte kroky 5 a 6 a zkontrolujte zobrazení na zelené, modré, černé a bílé obrazovce.


Po zobrazení bílé obrazovky je test dokončen. Operaci ukončíte dalším stisknutím tlačítka **1**.


Pokud pomocí integrovaného diagnostického nástroje nezjistíte na obrazovce žádné abnormality, monitor funguje správně. Zkontrolujte grafickou kartu a počítač.

# Průvodce rychlým odstraňováním potíží s reproduktorem

## A Příznaky:

- Žádný zvuk z reproduktoru

 **POZNÁMKA:** Kabel mini DIN musí být připojen ke konektoru mini DIN monitoru Dell.

 **POZNÁMKA:** Je vybrán správný zdroj vstupu zvuku v nabídce OSD.

## Průvodce odstraňováním potíží:

1 Kontrola kabelu mini DIN a konfigurace reproduktoru.

- i Zkontrolujte, zda nejsou poškozené kolíky v zástrčce mini DIN.
- ii Zkontrolujte, zda je reproduktor správně nakonfigurován. Přejděte na [nastavení reproduktoru](#).

2 Reproduktor je připojen k monitoru Dell, ale nevychází z něho žádný zvuk.

Přejděte na Link [Playback Default Setting \(Výchozí nastavení linkového přehrávání\)](#)

- i Zkontrolujte, zda přehrávač zdroje zvuku přehrává hudbu.
- ii Zkontrolujte, zda je hlasitost počítače a hlasitost přehrávače médií nastavena na požadovanou úroveň a není ztlumena. Přejděte na Link [Volume Controls Setting \(Nastavení ovládání linkové hlasitosti\)](#).
- iii Zkontrolujte výchozí nastavení přehrávání v počítači a ověřte, zda je nastaveno výchozí zařízení.

3 Zdroj přehrávání přehrává hudbu, ale z reproduktorů nevychází žádný zvuk.

- i Stisknutím tlačítka Volume (Hlasitost) + zvýšte hlasitost.
- ii Zkontrolujte, zda hlasitost počítače není 0 % podle následujících kroků [Volume Controls Setting \(Nastavení ovládání hlasitosti\)](#)
- i Klikněte na ikonu reproduktoru.
- ii Upravte úroveň hlasitosti na panelu hlasitosti.

4 Provedením následujících kroků nastavte možnosti ovládání hlasitosti.

[Volume Controls Setting \(Nastavení ovládání hlasitosti\)](#).

- i Klikněte pravým tlačítkem na ikonu reproduktoru.
- ii Vyberte možnosti ovládání hlasitosti.
- iii Klikněte na pole: Všechna zařízení, která aktuálně přehrávají zvuk.

## B Příznak:

- ANenormální zvuk (zkreslený nebo bzučící)

### Průvodce odstraňováním potíží:

- 1 Z reproduktoru vychází nenormální zvuk. [Přejděte na Nastavení linkového připojení reproduktoru.](#)
  - i Zkontrolujte, zda je zástrčka mini DIN řádně zasunutá a není uvolněná.
  - ii Odpojte a připojte kabel mini DIN, aby bylo zajištěno, že je plně usazen
  - iii Zkuste zvýšit a snížit úroveň hlasitosti. [Přejděte na Link Volume Controls Setting \(Nastavení ovládání linkové hlasitosti\).](#)
- iv Sledujte, zda se nenormální zvuk bude měnit se změnou hlasitosti.
- v Zkontrolujte, zda je reproduktor řádně usazen na stojánku monitoru.

### C Příznak:

#### - Nízká úroveň výstupu zvuku

### Troubleshooting Guide:

- 1 Úroveň hlasitosti zdroje zvuku je vysoká. [Přejděte na Link Volume Controls Setting \(Nastavení ovládání linkové hlasitosti\).](#)
  - i Stisknutím tlačítka Volume (Hlasitost) + zvýšte hlasitost.

### D Příznak:

#### - Nevyvážený zvuk z reproduktorů

### Průvodce odstraňováním potíží:

Podle následujících kroků zkontrolujte nastavení Volume Balance (Vyvážení hlasitosti) počítače: [Volume Controls Setting \(Nastavení ovládání hlasitosti\).](#)

- i Klikněte pravým tlačítkem na ikonu reproduktoru.
- ii Vyberte volbu Playback devices (Přehrávací zařízení).
- iii Klikněte pravým tlačítkem na volbu Default Playback devices (Výchozí přehrávací zařízení) a vyberte možnost Properties (Vlastnosti).
- iv Vyberte volbu Levels (Úrovně) a klikněte na volbu Balance (Vyvážení). Hodnoty L a R musí být totožné.



# Obecné problémy

Následující tabulka obsahuje všeobecné informace o obecných problémech s monitorem a možná řešení:

Obvyklé příznaky	Zjištěné projevy	Možná řešení
Bez videa / LED napájení nesvítí	Žádný obraz	<ul style="list-style-type: none"><li>• Zkontrolujte, zda je kabel videa řádně a bezpečně připojen k monitoru a k počítači.</li><li>• Pomocí jiného elektrického spotřebiče ověřte, zda elektrická zásuvka funguje správně.</li><li>• Zkontrolujte, zda je vypínač zcela stisknutý.</li><li>• Zkontrolujte, zda je vybrán správný vstupní zdroj prostřednictvím tlačítka <a href="#">Výběr vstupního zdroje</a>.</li></ul>
Bez videa / LED napájení svítí	Žádný obraz nebo žádný jas	<ul style="list-style-type: none"><li>• Prostřednictvím nabídky OSD zvýšte nastavení jasu a kontrastu.</li><li>• Proveďte automatický test monitoru.</li><li>• Zkontrolujte, zda nejsou v konektoru kabelu videa ohnuté nebo prasklé kolíky.</li><li>• Spusťte integrovanou diagnostiku.</li><li>• Zkontrolujte, zda je vybrán správný vstupní zdroj prostřednictvím tlačítka <a href="#">Výběr vstupního zdroje</a>.</li></ul>
Chybějící pixely	Obrazovka LCD obsahuje tečky	<ul style="list-style-type: none"><li>• Zapněte a vypněte napájení.</li><li>• Trvale tmavý obrazový bod představuje přirozený defekt, ke kterému může u technologie LCD dojít.</li><li>• Další informace o zásadách dodržování kvality monitorů Dell a o zásadách týkajících se obrazových bodů viz stránka podpory společnosti Dell na adrese: <a href="http://www.dell.com/support/monitors">http://www.dell.com/support/monitors</a>.</li></ul>
Zaseklé pixely	Obrazovka LCD obsahuje jasné tečky	<ul style="list-style-type: none"><li>• Zapněte a vypněte napájení.</li><li>• Trvale tmavý obrazový bod představuje přirozený defekt, ke kterému může u technologie LCD dojít.</li><li>• Další informace o zásadách dodržování kvality monitorů Dell a o zásadách týkajících se obrazových bodů viz stránka podpory společnosti Dell na adrese: <a href="http://www.dell.com/support/monitors">http://www.dell.com/support/monitors</a>.</li></ul>
Potíže s jasem	Obraz je příliš tmavý nebo světlý	<ul style="list-style-type: none"><li>• Obnovte výchozí tovární nastavení monitoru.</li><li>• Prostřednictvím nabídky OSD upravte nastavení jasu a kontrastu.</li></ul>
Záležitosti týkající se bezpečnosti	Viditelné známky kouře nebo jiskření	<ul style="list-style-type: none"><li>• Neprovádějte žádné kroky pro odstranění problémů.</li><li>• Ihned kontaktujte společnost Dell.</li></ul>

Obvyklé příznaky	Zjištěné projevy	Možná řešení
Občasné potíže	Monitor střídavě funguje a naopak	<ul style="list-style-type: none"> <li>• Zkontrolujte, zda je kabel videa řádně a bezpečně připojen k monitoru a k počítači.</li> <li>• Obnovte výchozí tovární nastavení monitoru.</li> <li>• Proveďte automatický test monitoru a ověřte, zda k občasnému problému dochází v tomto režimu.</li> </ul>
Bez barvy	Obraz není barevný	<ul style="list-style-type: none"> <li>• Proveďte automatický test monitoru.</li> <li>• Zkontrolujte, zda je kabel videa řádně a bezpečně připojen k monitoru a k počítači.</li> <li>• Zkontrolujte, zda nejsou v konektoru kabelu videa ohnuté nebo prasklé kolíky.</li> </ul>
Chybná barva	Obraz není správně barevný	<ul style="list-style-type: none"> <li>• V závislosti na použití změňte nastavení Režimy předvoleb v nabídce Barva nabídky OSD.</li> <li>• V části Vlastní upravte hodnotu R/G/B. Barva v nabídce Barva v nabídce OSD.</li> <li>• Změňte vstupní formát barev na PC RGB nebo YPbPr v části Upřesnit Nastavení nabídky OSD.</li> <li>• Spusťte integrovanou diagnostiku.</li> </ul>
Ulpívání statického obrazu ponechaného příliš dlouho na monitoru	Matný obrys statického obrazu na obrazovce	<ul style="list-style-type: none"> <li>• Vždy, když monitor nepoužíváte, vypněte jej pomocí funkce Řízení spotřeby (další informace viz <a href="#">Režimy řízení spotřeby</a>).</li> <li>• Nebo používejte dynamicky se měnící spořič obrazovky.</li> </ul>

## Specifické problémy s produktem

Specifické příznaky	Zjištěné projevy	Možná řešení
Obraz obrazovky je příliš malý	Obraz je vystředěn na obrazovce, ale nevyplňuje celou oblast zobrazení	<ul style="list-style-type: none"> <li>• Zkontroluje nastavení <b>Aspect Ratio (Poměr stran)</b> v části <b>Display Settings (Nastavení zobrazení)</b> v nabídce OSD.</li> <li>• Obnovte tovární nastavení monitoru.</li> </ul>
Nelze upravovat nastavení monitoru pomocí tlačítek na předním panelu	Na obrazovce se nezobrazí OSD	<ul style="list-style-type: none"> <li>• Vypněte monitor, odpojte a znovu připojte napájecí kabel a zapněte monitor.</li> <li>• Zkontrolujte, zda je zamknutá nabídka OSD. Pokud ano, odemkněte ji stisknutím a podržením tlačítka vedle vypínače po dobu 6 sekund (další informace viz <a href="#">Zamknout</a>).</li> </ul>

<b>Specifické příznaky</b>	<b>Zjištěné projevy</b>	<b>Možná řešení</b>
Žádný vstupní signál při stisknutí libovolného ovládacího prvku	Žádný obraz, indikátor svítí bíle.	<ul style="list-style-type: none"> <li>• Zkontrolujte zdroj signálu. Pohybem myši nebo stiskem klávesy na klávesnici ověřte, zda počítač není v režimu úspory energie.</li> <li>• Zkontrolujte, zda je signálový kabel správně připojen, případně jej odpojte a znovu připojte.</li> <li>• Resetujte počítač nebo přehrávač videa.</li> </ul>
Obraz nevyplňuje celou obrazovku.	Obraz nevyplňuje výšku nebo šířku obrazovky	<ul style="list-style-type: none"> <li>• V důsledku odlišného formátu videa (poměru stran) u disků DVD nemusí obraz zabírat celou plochu monitoru.</li> <li>• Spustte integrovanou diagnostiku.</li> </ul>

## Bezpečnostní pokyny

V případě monitorů s lesklým rámečkem je třeba dobře zvážit umístění monitoru, protože se od rámečku může odrážet okolní světlo a lesklé povrchy a způsobovat rušení.

**⚠ VAROVÁNÍ: Používání ovládacích prvků, provádění změn nastavení nebo postupů jiným způsobem, než jak je určeno v této dokumentaci, může způsobit úrazy vysokým napětím, elektrickým proudem nebo mechanickými vlivy.**

Bezpečnostní pokyny viz Informace o bezpečnosti, prostředí a předpisech (SERI).

## Sdělení komise FCC (pouze USA) a informace o dalších předpisech

Sdělení komise FCC informace o dalších předpisech viz webové stránky pro dodržování předpisů na adrese [dell.com/regulatory\\_compliance](https://dell.com/regulatory_compliance).

## Kontaktování společnosti Dell

**📎 POZNÁMKA:** Pokud nemáte aktivní internetové připojení, naleznete kontaktní informace na nákupním dokladu, dodacím listu, účtence nebo v katalogu produktů společnosti Dell.

Společnost Dell poskytuje řadu možností podpory a služeb online a prostřednictvím telefonu. Dostupnost se liší podle země a výrobku a je možné, že některé služby nebudou ve vaší oblasti k dispozici.


### Přístup k obsahu podpory pro monitor online:

Navštivte [www.dell.com/support/monitors](https://www.dell.com/support/monitors).

### Kontaktování společnosti Dell ohledně odbytu, technické podpory nebo služeb pro zákazníky:

- 1 Přejděte na [dell.com/support](https://dell.com/support).
- 2 Ověřte vaši zemi nebo oblast v rozevírací nabídce Zvolit zemi/oblast v levém horním rohu stránky.
- 3 Klepněte na položku Kontakt vedle rozevíracího seznamu zemí.
- 4 Vyberte příslušný odkaz na servis nebo podporu dle vašich potřeb.
- 5 Vyberte metodu kontaktu na Dell, která vám vyhovuje.

# Sestavení monitoru

 **POZNÁMKA:** Když vyberete možnost movie HDR (Film HDR) nebo game HDR (Hra HDR) v části Color (Barva) funkcí nabídky OSD, může být podporováno maximální vstupní rozlišení na **3840 x 2160**.

## Nastavení rozlišení obrazovky 1920 X 1080

Pro dosažení optimálního výsledku nastavte rozlišení zobrazení na 1920 x 1080 obrazových bodů podle následujících kroků:

### Ve Windows Vista, Windows 7, Windows 8 nebo Windows 8.1:

- 1 Pouze v případě operačního systému Windows 8 nebo Windows 8.1 výběrem dlaždice Pracovní plocha přepněte na klasické zobrazení pracovní plochy.
- 2 Zvolte záložku Rozlišení obrazovky.
- 3 Klepněte na rozevírací seznam Rozlišení obrazovky a vyberte možnost 1920 x 1080.
- 4 Klepněte na tlačítko OK.


### Ve Windows 10:

- 1 Klikněte pravým tlačítkem na plochu a vyberte volbu **nastavení zobrazení**.
- 2 Klepněte na **Advanced display settings (Upřesnit nastavení zobrazení)**.
- 3 Klepněte na rozevírací seznam Resolution (Rozlišení) a vyberte možnost 1920 x 1080.
- 4 Klepněte na **Apply (Použít)**.

Pokud se nezobrazí doporučené rozlišení jako volba, zřejmě budete muset zaktualizovat grafický ovladač. Níže vyberte situaci, která nejlépe vystihuje používaný počítačový systém, a postupujte podle uvedených kroků.

## Počítač Dell

- 1 Přejděte na <http://www.dell.com/support>, zadejte servisní značku a stáhněte nejnovější ovladač k dané grafické kartě.
- 2 Po nainstalování ovladačů pro vaši grafickou kartu zkuste znovu nastavit rozlišení 1920 x 1080.

 **POZNÁMKA:** Pokud se vám nepodaří nastavit rozlišení na 1920 x 1080, kontaktujte Dell ohledně grafické karty, která toto rozlišení podporuje.

# Počítač jiný než Dell

## Ve Windows Vista, Windows 7, Windows 8 nebo Windows 8.1:

- 1 Pouze v případě operačního systému Windows 8 nebo Windows 8.1 výběrem dlaždice Pracovní plocha přepněte na klasické zobrazení pracovní plochy.
- 2 Klepněte pravým tlačítkem na plochu a vyberte Přizpůsobení .
- 3 Klepněte na Změnit nastavení zobrazení.
- 4 Klepněte na Upřesnit Nastavení.
- 5 Určete dodavatele vaší grafické karty podle popisu v horní části okna (například NVIDIA, ATI, Intel atd.).
- 6 Vyhledejte aktualizovaný ovladač na webových stránkách výrobce grafické karty (například <http://www.ATI.com> NEBO <http://www.NVIDIA.com>).
- 7 Po nainstalování ovladačů pro vaši grafickou kartu zkuste znovu nastavit rozlišení 1920 x 1080.

## Ve Windows 10:

- 1 Klikněte pravým tlačítkem na plochu a vyberte volbu **nastavení zobrazení**.
- 2 Klepněte na **Advanced display settings (Upřesnit nastavení zobrazení)**.
- 3 Klepněte na **Display adapter properties (Vlastnosti zobrazovacího adaptéru)**.
- 4 Určete dodavatele vaší grafické karty podle popisu v horní části okna (například NVIDIA, ATI, Intel atd.).
- 5 Vyhledejte aktualizovaný ovladač na webových stránkách výrobce grafické karty (například <http://www.ATI.com> NEBO <http://www.NVIDIA.com>).
- 6 Po nainstalování ovladačů pro vaši grafickou kartu zkuste znovu nastavit rozlišení 1920 x 1080.



**POZNÁMKA:** Pokud nelze nastavit doporučené rozlišení, kontaktujte výrobce vašeho počítače nebo zvažte zakoupení grafické karty, která toto rozlišení videa podporuje.

# Pokyny pro údržbu

## Čištění monitoru

 **VAROVÁNÍ:** Před čištěním monitoru odpojte jeho napájecí kabel z elektrické zásuvky.

 **POZOR:** Před čištěním monitoru si přečtěte a dodržujte **bezpečnostní pokyny**.

Při rozbalování, čištění nebo manipulaci s monitorem postupujte podle pokynů v následujícím seznamu:

- Antistatickou obrazovku vyčistíte pomocí čisté měkké látky, zvlhčené mírným namočením ve vodě. Pokud možno použijte speciální jemnou tkaninu na čištění obrazovek a vhodný roztok pro antistatickou vrstvu. Nepoužívejte benzen, ředidla, čpavek, abrazivní čisticí prostředky ani stlačený vzduch.
- K čištění umělé hmoty používejte látku, mírně zvlhčenou teplou. Nepoužívejte žádné čisticí prostředky, protože některé detergenty na monitoru zanechávají mléčný povlak.
- Pokud po vybalení monitoru zjistíte přítomnost bílého prášku, setřete jej látkou.
- S monitorem zacházejte opatrně, protože tmavě zbarvené monitory se snadno poškrábají a bílé známky otěru jsou zřetelnější než na světlých monitorech.
- Pro zachování optimální kvality obrazu monitoru používejte dynamicky se měnící spořič obrazovky; když monitor nepoužíváte, vypněte jej.